

# MAA-AINESLUPAHAKEMUS

(Maa-aineslaki 555/1981)

Viranomaisen merkinnät
------------------------

Kyseessä on <input checked="" type="checkbox"/> uusi lupahakemus <input type="checkbox"/> jatkolupahakemus (MAL 10:3 §), tiedot aiemmasta maa-ainesluvasta
<input type="checkbox"/> Haetaan lupaa aloittaa maa-ainesten ottaminen ennen lupapäätöksen lainvoimaisuutta (MAL 21 §)
Perustelut aineiden ottamiseksi ennen lupapäätöksen lainvoimaisuutta sekä esitys vakuudeksi niiden haittojen, vahinkojen ja kustannusten korvaamisesta, jotka päätöksen kumoaminen tai luvan muuttaminen voi aiheuttaa

## 1. HAKIJA

Nimi tai toiminimi Matti Kelloniemi Oy	Y-tunnus 1028738-3
Postiosoite Kellonientie 369, 98100 Kemijärvi	
Sähköpostiosoite asiakaspalvelu@mattikelloniemi.fi	Puhelinnumero 0407237809

## 2. YHTEYSHENKILÖ- JA LASKUTUSTIEDOT

Nimi Kalle Kelloniemi	Postiosoite Kellonientie 369, 98100 Kemijärvi
Sähköpostiosoite asiakaspalvelu@mattikelloniemi.fi	Puhelinnumero 0407237809
Laskutusosoite (postiosoite tai verkkolaskuosoite/OVT-tunnus, välittäjä-tunnus ja viite) Laskutusosoite: 003710287383, DABAFIHH viite: hautainmaa 2lupa	

## 3. OTTAMISALUEEN SIJAINTI, KIINTEISTÖTIEDOT SEKÄ KAAVOITUSTILANNE

Kunta, kylä/kaupunginosa Rovaniemi, Misi, Hautainmaa	Ottamisalueen nimi Hautainmaan 2 ottoalue	
Kiinteistötunnus/-tunnukset 698-893-14-1	Tilan nimi/nimet Rovaniemen MLK:n VM V	
Ottamisalueen keskipisteen koordinaatit (ETRS-TM35FIN) pohjoiskoordinaatti 7393484 itäkoordinaatti 478103		
Kiinteistön omistaja ja yhteystiedot sekä selvitys hakijan hallintaoikeudesta ottamispaikkaan Metsähallitus. Hakija tekee vuokrasopimuksen maanomistajan kanssa.		
Ottamisalueen rajanaapurit ja muut mahdolliset asianosaiset		
<input checked="" type="checkbox"/> Tiedot on esitetty erillisellä liitelomakkeella 6010c		
Ottamisalueen ja sen ympäristön kaavoitustilanne <input checked="" type="checkbox"/> Maakuntakaava, kaavamerkintä EAH2900 <input type="checkbox"/> Yleiskaava, kaavamerkintä <input type="checkbox"/> Asemakaava, kaavamerkintä	Sijaitseeko ottamisalue pohjavesi-alueella? <input checked="" type="checkbox"/> kyllä <input type="checkbox"/> ei <input type="checkbox"/> osittain	Sijaitseeko ottamisalue meren tai vesistön rantavyöhykkeellä? <input type="checkbox"/> kyllä <input checked="" type="checkbox"/> ei

<input type="checkbox"/> Poikkeamispäätös <input type="checkbox"/> Ei oikeusvaikutteista kaavaa <input type="checkbox"/> Kaavamuuotos vireillä	Pohjavesialueen nimi ja tunnus Hautainmaan pv-alue 12699249	
--	---	--

#### 4. OTETTAVA MAA-AINES JA OTTAMISEN JÄRJESTÄMINEN

Otettavan aineksen kokonaismäärä (k-m <sup>3</sup> ) 180 000	Arvioitu vuotuinen ottamismäärä (k-m <sup>3</sup> ) 18000	Ottamisaika (vuotta) 10	Ottamisalueen pinta-ala (ha) 5,5
Alin ottamistaso (m, N2000 -korkeusjärjestelmä) 182.0	Pohjaveden pinnan ylin korkeustaso (m, N2000, havaintopiste, havaintoaika) 177,67 3.9.2024 viereisen ottoalueen havaintoputki	Pohjaveden pinnan keskimääräinen korkeustaso (m, N2000) 177,40	

Otettavan aineksen laatu	Määrä (k-m <sup>3</sup> )
Kalliokiviaines	
Sora ja hiekka	179 000
Moreeni	
Siltti ja savi	
Eloperäiset maa-ainekset	1000

Otettavan aineksen käyttötarkoitus	Prosenttiosuus tai sanallinen kuvaus
Asfalttituotanto	
Betonituotanto	
Rakennuskivituotanto	
Raidesepeli	
Teiden rakentaminen ja tienpito	85
Täytöt	5
Muu käyttötarkoitus	10

Onko alueelle tarkoitus sijoittaa kivenmurskaamo?

kyllä  
 ei

Lisätiedot

---

Esitys vakuudeksi (MAL 12 §)  
**Hakija asettaa viranomaisen laskeman vakuuden**

Ottamistoiminnassa syntyvä kaivannaisjäte (laatu, määrä, hyödyntäminen)  
**Pintamaata n. 1000m<sup>3</sup> joka kasataan alueen reunamille ja käytetään hyödyksi maisemoinnissa.**

Tiedot on esitetty liitteessä tai ottamissuunnitelmassa

Yleiskuvaus ottamisen, ottamiseen liittyvien toimintojen ja liikenteen järjestämisestä  
**Maa-ainesten ottotoiminta lähialueiden tarpeisiin, saatavat maa-ainekset ovat hiekkaa. Maa-ainesten murskaamiselle ei ole tarvetta. Alueella on ollut aiemmin ottotoimintaa, josta ei ole tarkempaa tietoa. Etäisyys lähimpiin asutuksiin eteläkaakon suunnassa on n. 780m. Härkämaantiellä on puolustusvoimien hallinnassa oleva puomi. Maa-ainesten siirtoihin käytetään Härkämaantietä ja Rovaniementietä. Ottoalueelta poistettavat pintamaat läjitetään ottoalueen reunamille sopivaan paikkaan, mistä se on käytettävissä helposti maisemointiin. Maisemointia tehdään mahdollisuuksien mukaan ottotoiminnan aikana, jyrkät rintuukset aidataan tai merkitään asianmukaisella tavalla turvallisuuden parantamiseksi.**

Ottoa suoritetaan ottosuuntanuolien mukaisesti ja poikkileikkauksissa määriteltyyn tasoon. Ottaminen aloitetaan etelän suunnasta läheltä tulotietä ja edetään lähes kaikkiin mahdollisiin ilmansuuntiin. Ottotoiminnan päätyttyä alue siistitään ja rintuukset muotoillaan vähintään 1:3 kaltevuuteen ja taitekohdat pyöristetään. Mikäli alue ei metsity niille istutetaan alueelle ominaisia puulajeja. Alueen maisemoinnin jälkeen se palautetaan metsätaloukskäyttöön. Alueen tiet ja varastokasojen pohjat möyhittää ja pehmennetään otton lopuksi.

Yleiskuvaus ottamisalueesta, ottamisalueen ja sen ympäristön luonnonolosuhteista sekä hankkeen vaikutuksista ympäristöön ja luonnonolosuhteisiin ja toimenpiteistä ympäristön hoitamiseksi

Alueella on tyypillinen vanha ottoalue, hiekka monttu. Alin ottotaso on +182.0 (N2000). Alue kuuluu 2 luokan pohjavesialueeseen (muu vedenhankintaan soveltuva pv-alue). Pohjaveden pinnan päälle jätetään koskematon 4 metrin suojakerros. Ely-keskus on ennakkolausunnossaan todennut, että alueella on puustoa jota ei tulisi poistaa. Nämä puustoiset alueet pyritään säästämään, eikä niillä alueilla ottoa tehdä. Ottoalueella ei ole pohjavesialueen lisäksi muita hakijan tiedossa olevia rajoituksia tai toimenpidekieltoja. Alueella ei varastoida polttonesteitä ja niiden käsittelyssä noudatetaan lupaviranomaisen ohjeita. Mikäli työkoneelle täytyy tehdä jokin välttämätön korjaustoimenpide, jota ei voida toteuttaa muualla, käytetään työkoneen alla alustana öljynimeytysmattoa tai muuta vastaavaa alustaa, jolla öljypitoisten yhdisteiden pääsy maaperään estetään. Ottoalueella ei myöskään varastoida jätteitä. Ottoalueella ei ole voimassa olevia asema- tai yleiskaavoja. Voimassa olevassa Rovaniemen maakuntakaavassa alue on merkitty kaavamerkinnällä EAH2900 ampuma -ja harjoitusalue.

## 5. LIITTEET

### Kiinteistöjen omistusoikeuteen ja ottamisen järjestämiseen liittyvät sopimukset ja asiakirjat

- Hallintaoikeusselvitys ottamispaikkaan
- Kiinteistön omistajan antama kirjallinen suostumus luvan hakemiseen
- Luettelo ottamisalueen rajanaapureista ja muista mahdollisista asianosaisista (lomake 6010c)
- Kiinteistörekisteriote ja kiinteistörekisterin karttaote
- Selvitys naapurien kuulemisesta
- Selvitys tieoikeuksista
- Valtakirja

### Ottamissuunnitelma ja kaivannaisjätteen jätehuoltosuunnitelma

- Ottamissuunnitelma
- Kaivannaisjätteen jätehuoltosuunnitelma

### Kartat ja leikkauspiirustukset

- Yleiskartta
- Sijaintikartta
- Kaavakartta- ja kaavamääräysote
- Suunnitelmakartta
- Leikkauspiirustukset

### Muut liitteet

- Ympäristövaikutusten arviointiselostus ja YVA-yhteysviranomaisen perusteltu päätelmä
- Luonnonsuojelulain 65 §:n mukainen Natura-arvioinnin tarveharkinta
- Muu, mikä? Ely-keskuksen ennakkolausunto

## 6. ALLEKIRJOITUS

Paikka ja päivämäärä

**Rovaniemellä 29.10.2024**

Allekirjoitus (tarvittaessa)

**Hakijan puolesta konsulttina toimiva Rovamitta Oy Mikko Huuskonen**  
Nimen selvennys





## 1. Hanketiedot

Hautainmaan 2 ottoalue sijaitsee Rovaniemen kaupungissa, Misin kylässä Härkämaantien varrella. Kaupungin keskusta sijoittuu noin 40km lounaaseen ottoalueelta katsottuna. Kemijärven kaupungin keskustaan matkaa on n. 41km. Kemijärventieltä on ottoalueelle matkaa n.450m.

Ottoalue sijoittuu kokonaisuudessaan tilan 698-893-14-1, Rovaniemen valtionmaaisälle, omistajana Suomen valtio. Luvan hakija tekee alueesta tarvittavan vuokrasopimuksen Metsähallituksen kanssa.

Ottoalueen välittömässä läheisyydessä ei ole vakituista asutusta. Lähimmät asutukset ovat ottoalueen reunasta mitattuna n.780m etäisyydellä eteläkaakon suunnassa Tervajärven rannalla.

Ottoalueen naapurikiinteistöt on esitetty kartalla liitteessä 2. Ne sijaitsevat ottoalueesta n. 300 metrin (tiealue) ja n. 780 metrin päässä asumusten suuntaan. Alueelta saatava maa-aines on hiekkaa, joka käytettäisiin sellaisenaan lähialueiden tarpeisiin.

## 2. Alueen nykytila

Ottoalue sijoittuu Hautainmaan itäpuolelle, Härkämaantien varrelle. Ottoalue on aiemmin ollut jo toiminnassa, joten alueella ei ole enää metsää kuin muutamassa kohdassa. Nämä metsittyneet kohdat pyritään säästämään, eikä ottoa suoritettaisi näiltä kohdilta. Pintamaitakin on hyvin vähäinen määrä. Alue on käytännössä hiekkakangasta.

Ottoalue sijaitsee 2 luokan pohjavesialueella (muu vedenhankintakäyttöön soveltuva pohjavesialue) Suomen ympäristökeskuksen karttapalvelun perusteella. Museoviraston Kyppi-tietokannan mukaan alueen läheisyydessä ei ole muinaismuisto- tai suojelukohteita.

Ottoalueen ETRS TM35FIN-järjestelmän mukaiset koordinaatit ovat  
 $X = 7393484$  ja  $Y = 478103$

### **3. Luonnonolosuhteet ja maankäyttö**

Alueella ei ole muita tiedossa olevia rajoituksia eikä toimenpidekieltoja kuin pohjavesialue, jotka voisivat olla maa-ainesten ottamisen esteenä. Alueella on ollut aiemmin ottotoimintaa, josta ei ole tarkempaa tietoa. Viereisen alueen pohjavesiputkesta on mitattu pohjaveden korkeuksia ja pohjaveden korkein mitattu arvo on ollut tasolla +177.67. Ottotaso on suunniteltu viereisen ottoalueen kanssa yhtenevälle tasolle 182.00 jolloin suojakerroksen paksuus on yli 4 metriä. Ottoalueelle asennetaan pohjaveden seurantaputki sopivaan paikkaan. Seurantaputkesta seurataan kerran vuodessa pohjaveden laatua ottamalla pohjavedestä näyte sekä mitataan 2-4 kertaa vuodessa pohjavedentaso.

Alueella ei ole voimassa olevaa asema- tai yleiskaavaa ja voimassa olevassa Rovaniemen maakuntakaavassa alue on merkitty kaavamerkinnällä EAH 2900, merkinnällä ampuma- ja harjoitusalue EAH osoitetaan sellaiset puolustusvoimien tai rajavartiolaitoksen pysyvässä käytössä olevat tai sellaisiksi suunnitellut ampuma-, harjoitus- ja vastaavat alueet, joilla liikkuminen on rajoitettua.

### **4. Suunnitellut ottamistoimenpiteet**

Matti Kelloniemi Oy hakee maa-ainelupaa tälle 5,5 ha alueelle 180 000 m<sup>3</sup> ottomäärälle 10 vuoden ajalle. Alueelta saatava maa-aines on hiekkaa, joka käytetään sellaisenaan lähialueiden tarpeisiin. Maa-ainesten murskaamiselle ei ole tarvetta.

Maa-ainesten ottoa suoritetaan suunnitelmakartoissa osoitetulla alueella ottosuuntanuolien mukaisesti ja poikkileikkauksissa esitettyyn ottotasoon. Alimmaksi ottotasoksi on suunniteltu +182.00 (N2000). Maa-ainesten ottosyvyys vaihtelee 0 - 10,5m välillä.

Pintamaanpoistot kohdistetaan vain ottotoiminnan alueelle ja pintamaat varastoidaan ottoalueen laidoille käytettäväksi myöhemmin ottoalueen maisemointiin, ks. liite 5.

Viereinen lupa-alue, jossa lupa on voimassa 1.9.2030 asti sekä tämä uusi lupa-alue yhdistyy rajoiltansa osittain. Eli alueiden väliin ei tule jäämään korkeaa suoja- aluetta. Tällöin molemmista luvista voidaan hyödyntää paremmin suunniteltuja luiskausmassoja.

Polttoneiteitä tai voiteluaineita ei varastoida ottoalueella ja niiden käsittelyssä noudatetaan lupaviranomaisen ohjeita. Mikäli työkoneelle täytyy tehdä jokin välttämätön korjaustoimenpide, jota ei voida toteuttaa muualla, käytetään työkoneen alla alustana öljynimeytysmattoa tai muuta vastaavaa alustaa, jolla öljypitoisten yhdisteiden pääsy maaperään estetään. Ottoalueella ei myöskään varastoida jätteitä.

Ottoalueen rajat merkitään maastoon puupaaluin sekä alin ottotaso ennen maa-ainesten ottotoiminnan aloittamista.

## **5. Turvallisuus ja liikennejärjestelyt**

Maa-ainesten siirtoja varten käytetään sekä Härkämaantietä, että yleisiä tieyhteyksiä.

Ottotoiminnan aikana työturvallisuutta edistetään luiskaamalla oton aikana muodostuneita rintuuksia loivemmiksi ja jyrkät rintuukset aidataan. Alueen luvatonta käyttöä voi myös estää laittamalla liittymään puomin. Härkämaantien alussa on puolustusvoimien hallinnoima puomi.

## 6. Toimet ympäristövaikutusten vähentämiseksi

Alueella noudatetaan lupaviranomaisen antamia ohjeita ja määräyksiä. Ottaminen suoritetaan siten, että vaikutukset ympäröivään luontoon ja maisemakuvaan ovat mahdollisimman vähäisiä, eikä toiminnasta aiheudu ympäristölle vaaraa eikä kohtuullisin kustannuksin vältettävissä olevaa haittaa.

Polttonesteitä ja voiteluaineita ei varastoida ottoalueella ja niiden käsittelyssä noudatetaan lupaviranomaisen ohjeita. Alueen maapohja on täysin hiekkaista, joten pintavesiä ei tarvitse johtaa minnekään, ne imeytyvät maahan.

## 7. Maisemointi ja alueen jälkikäyttö

Ottamistoiminnan jälkeen alue palautetaan metsätalouuskäyttöön. Ottotoiminnan alkaessa alueelle on jo muodostunut muutamia alueita, joilla on kasvanut jo puustoa. Nämä puustoiset alueet pyritään jättämään koskemattomiksi eikä näillä alueilla harjoiteta ottotoimintaa, ks. liite 8. Ottamistoiminnan aikana muodostuneet seinämät ja luiskat muotoillaan kaltevuuteen 1:3 sekä taitekohdat pyöristetään luontoon sopiviksi. Muotoiluun käytetään puhdasta maata ja varastoituja pintamaita käytetään alueen verhoilussa sekä alueen pohjalla kasvualustana. Mikäli alue ei metsity luonnollisesti, istutetaan alueelle ominaisia puulajeja esim. männyn pottitaimia. Tiivistyneet tienpohjat ja varastokasojen pohjat möyhitään ja pehmennetään toiminnan loputtua.

## 8. Jätehuolto

Alueella syntyvät kierrätykseen kelpaavat / kelpaamattomat jätteet ja ylijäämämaat / kaivannaisjätteet ja maisemointiin kelpaamattomat maa-ainekset toimitetaan jäteasemalle tai maankaatopaikalle. Jätehuoltosuunnitelma on liitteenä.

**Liiteluettelo:**

- Liite 1: Lähestymiskartta
- Liite 2: Sijainti- ja rekisterikartta
- Liite 3: Nykytilanne ilmakuvalla (2022)
- Liite 4: Tuleva tilanne
- Liite 5: Ottosuunnitelmakartta
- Liitteet 6: Leikkaukset A – A, B – B, C – C ja D – D
- Liite 7: Maakuntakaavakarttaote
- Liite 8: Maisemointisuunnitelmakartta
- Liite 9: Kiinteistörekisterin karttaote
- Liite 10: Kiinteistörekisteriote
- Liite 11: Jätehuoltosuunnitelma
- Liite 12: 6010c asianosaiset

Rovaniemellä 16.12.2024

---

Mikko Huuskonen

Rovamitta Oy:n toimitusjohtaja





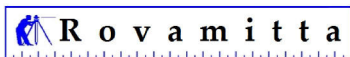
Ottoalueen sijainti UTM35Fin  
N = 7393484 E = 478103

Maanrakennusliike Matti Kelloniemi Oy

Lähestymiskartta

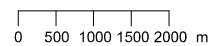
Misi  
Rovaniemi

Maanmittauslaitoksen Maastotietokannan 10/2024 aineistoa



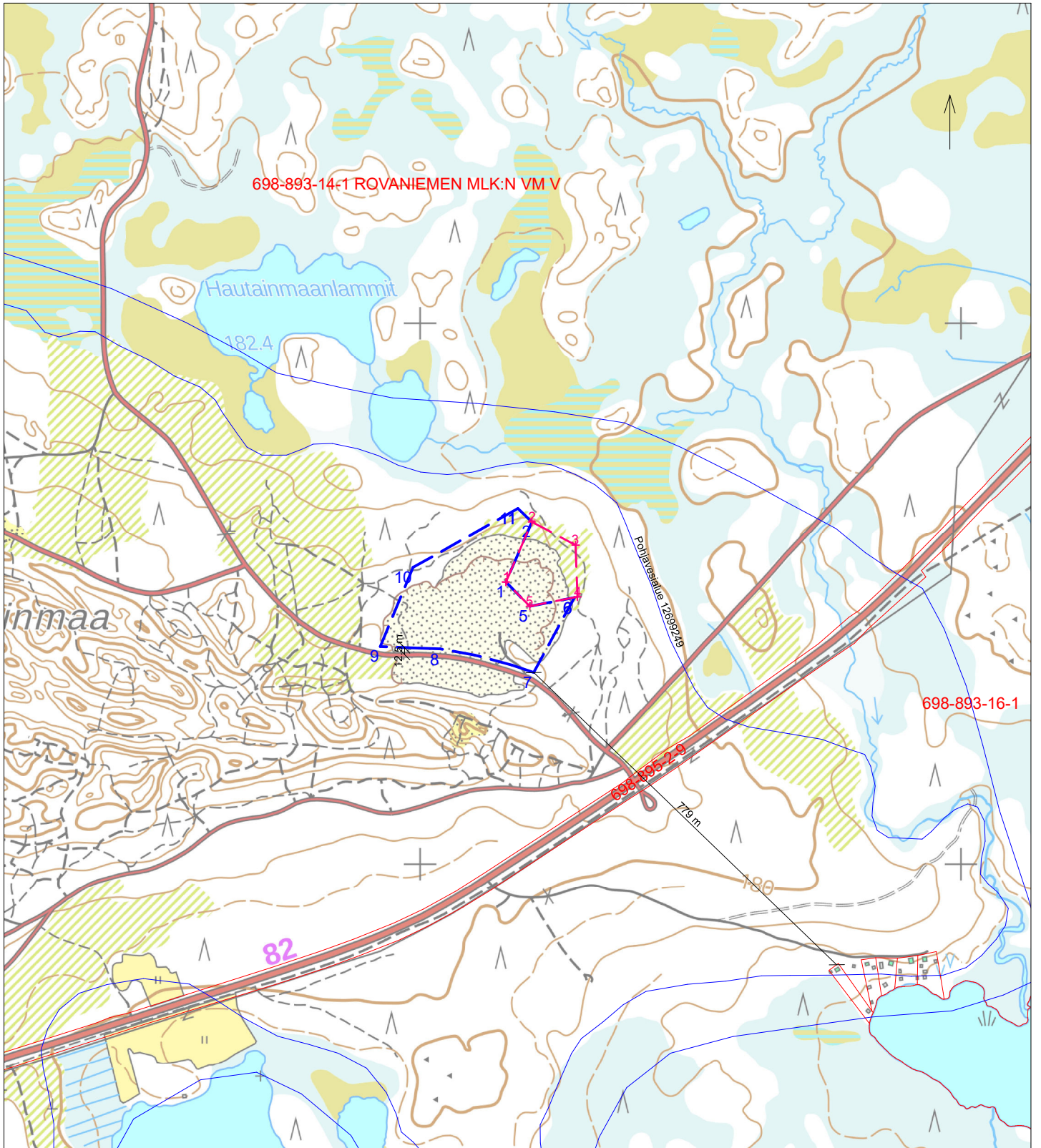
Suunnittelija  
M. Huuskonen

Koordinaatisto  
TM35FIN  
N2000



Mittakaava 1:100000  
Päiväys 22.10.2024

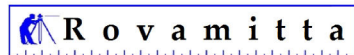




Maanrakennusliike Matti Kelloniemi Oy

Misi

Rovaniemi



Suunnittelija  
M. Huuskonen

Sijaintikartta

Kiinteistötiedot

Maanmittauslaitoksen Maastotietokannan 10/2024 aineistoa

Koordinaatisto

TM35FIN

N2000

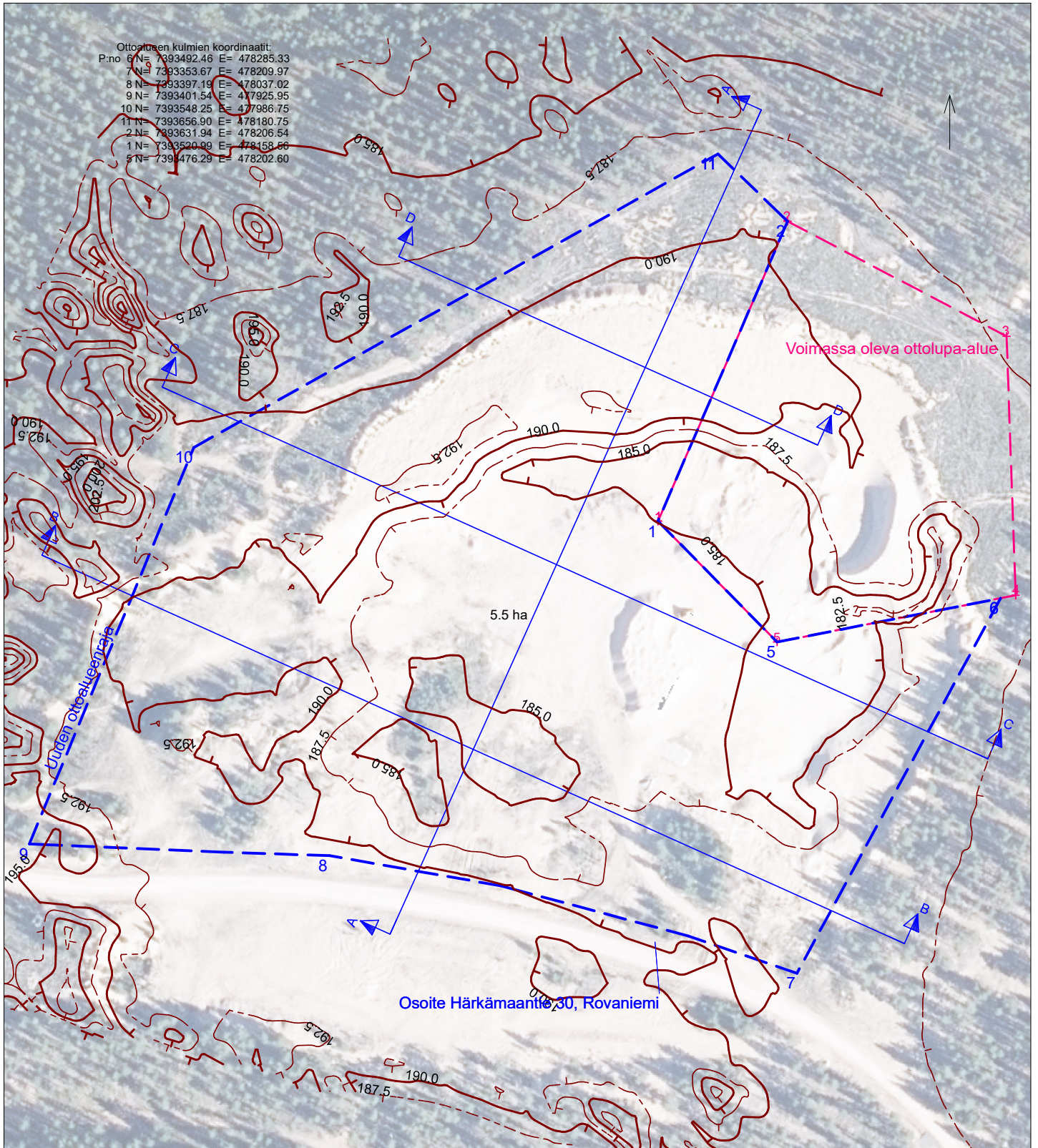
0 50 100 150 200 m

Mittakaava 1:10000

Päiväys 23.10.2024



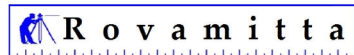
Ottoalueen kulmien koordinaatit:  
P.no 6 N= 7393492.46 E= 478285.33  
7 N= 7393353.67 E= 478209.97  
8 N= 7393397.19 E= 478037.02  
9 N= 7393401.54 E= 477925.95  
10 N= 7393548.25 E= 477986.75  
11 N= 7393656.90 E= 478180.75  
2 N= 7393631.94 E= 478206.54  
1 N= 7393520.99 E= 478158.66  
5 N= 7393476.29 E= 478202.60



Maanrakennusliike Matti Kelloniemi Oy

Misi

Rovaniemi



Suunnittelija  
M. Huuskonen

Nykytilanne ilmakekuva 2022

Maa-ainesten ottoa yhteensä 180 000m<sup>3</sup>  
Ottoalueen pinta-ala n. 5.5ha

Maanmittauslaitoksen Maastotietokannan 10/2024 aineistoa

Koordinaatisto

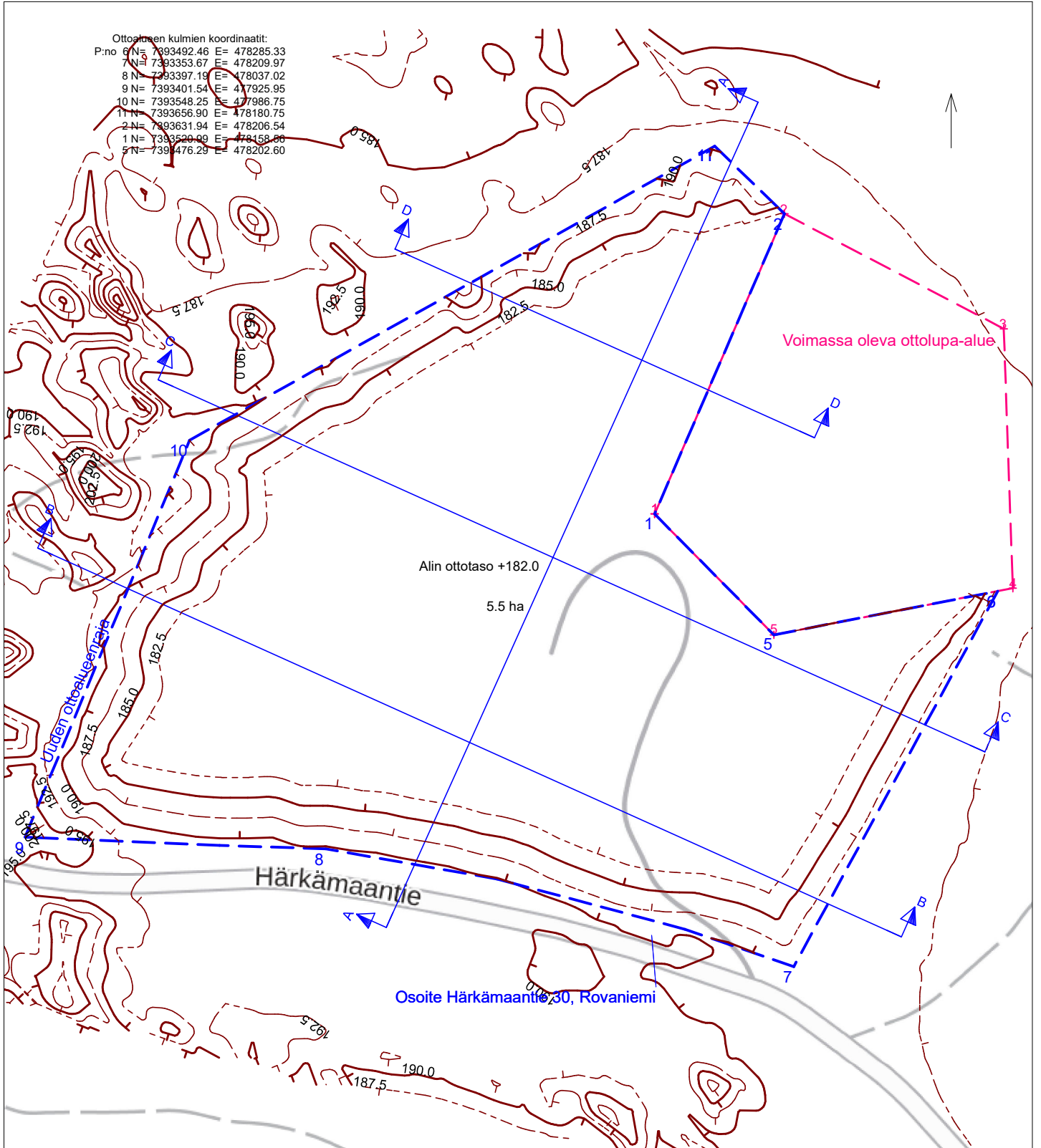
TM35FIN  
N2000

0 10 20 30 40 50 m

Mittakaava 1:2000  
Päiväys 23.10.2024



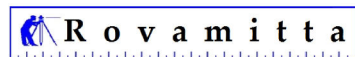
Ottolupien kulmien koordinaatit:  
P.no 6 N= 7393492.46 E= 478285.33  
7 N= 7393353.67 E= 478209.97  
8 N= 7393397.19 E= 478037.02  
9 N= 7393401.54 E= 477925.95  
10 N= 7393548.25 E= 477986.75  
11 N= 7393656.90 E= 478180.75  
2 N= 7393631.94 E= 478206.54  
1 N= 7393520.99 E= 478158.86  
5 N= 7391476.29 E= 478202.60



Maanrakennusliike Matti Kelloniemi Oy

Misi

Rovaniemi



Suunnittelija  
M. Huuskonen

Tuleva tilanne

Maa-ainesten ottoa yhteensä 180 000m<sup>3</sup>  
Ottolupa-alueen pinta-ala n. 5.5ha

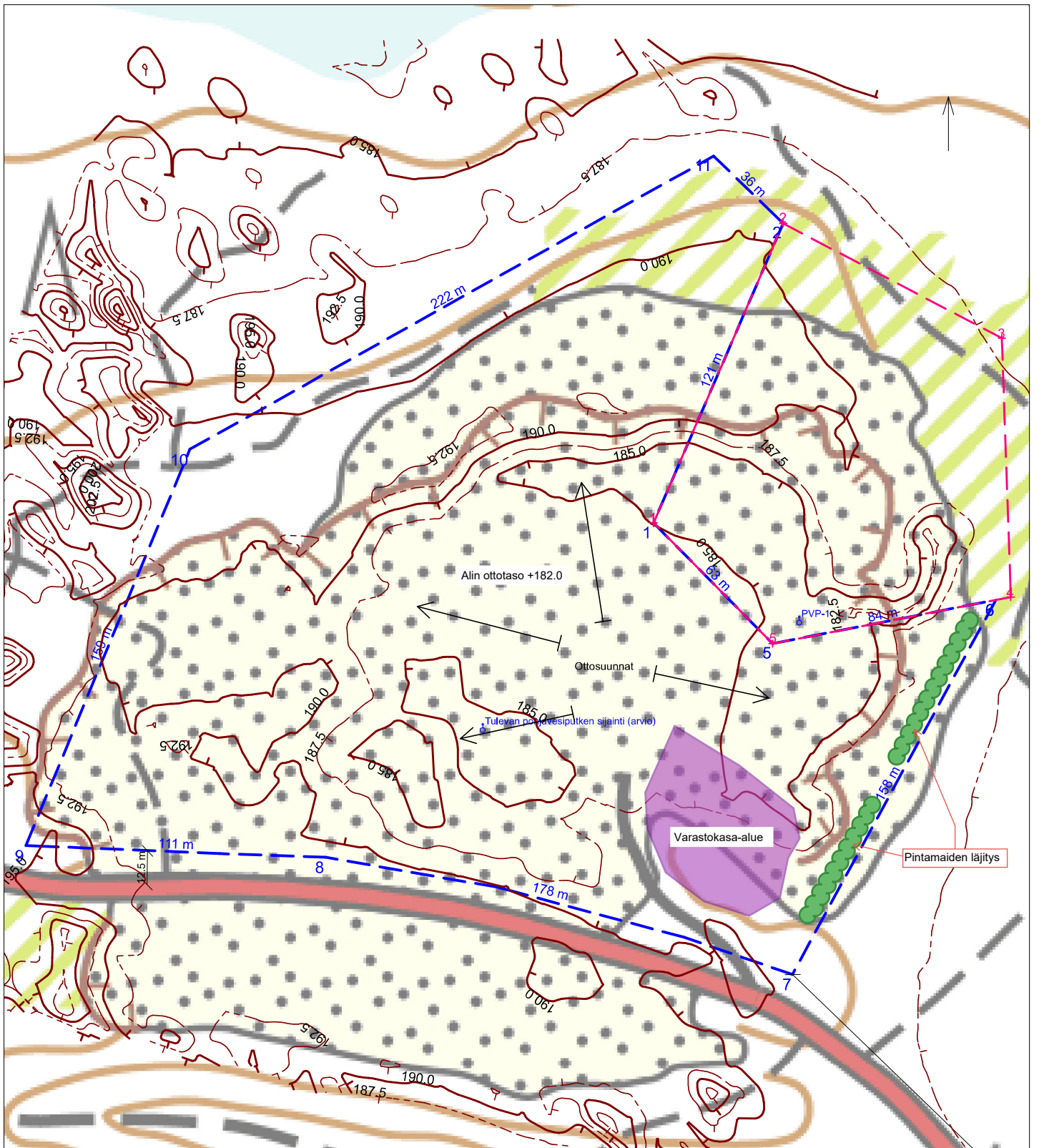
Maanmittauslaitoksen Maastotietokannan 10/2024 aineistoa

Koordinaatisto

TM35FIN  
N2000

0 10 20 30 40 50 m

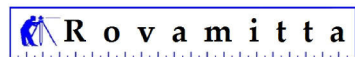
Mittakaava 1:2000  
Päiväys 26.11.2024



Maanrakennusliike Matti Kelloniemi Oy

Misi

Rovaniemi



Suunnittelija  
M. Huuskonen

## Ottosuunnitelmapaketti

Maa-ainesten ottoa yhteensä 180 000m<sup>3</sup>  
Ottoalueen pinta-ala n. 5.5ha

Maanmittauslaitoksen Maastotietokannan 10/2024 aineistoa

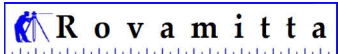
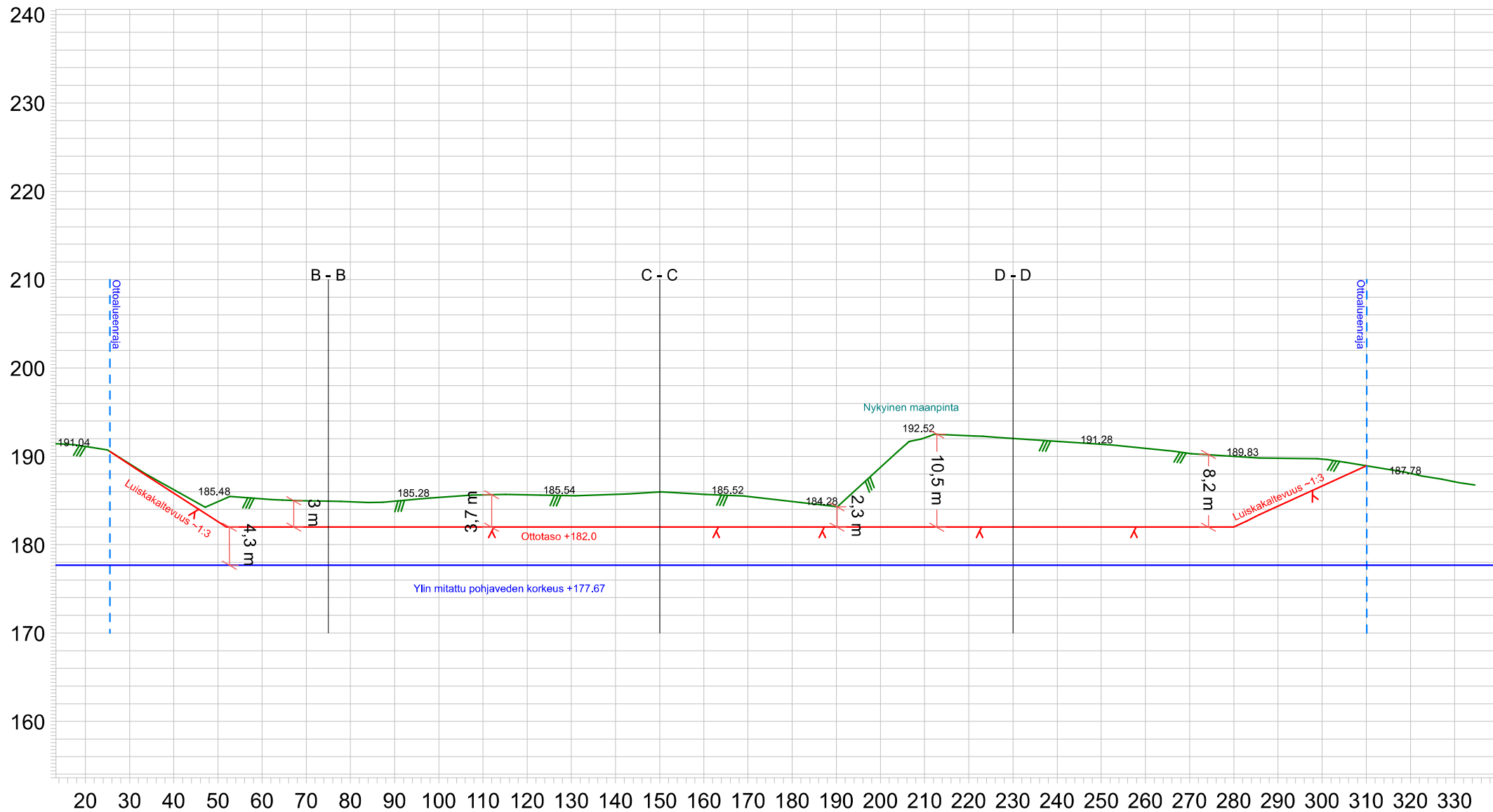
## Koordinaatisto

TM35FIN  
N2000

0 10 20 30 40 50 m

Mittakaava 1:2000  
Päiväys 23.10.2024





M. Huuskonen  
Suunnittelija

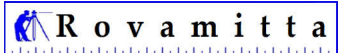
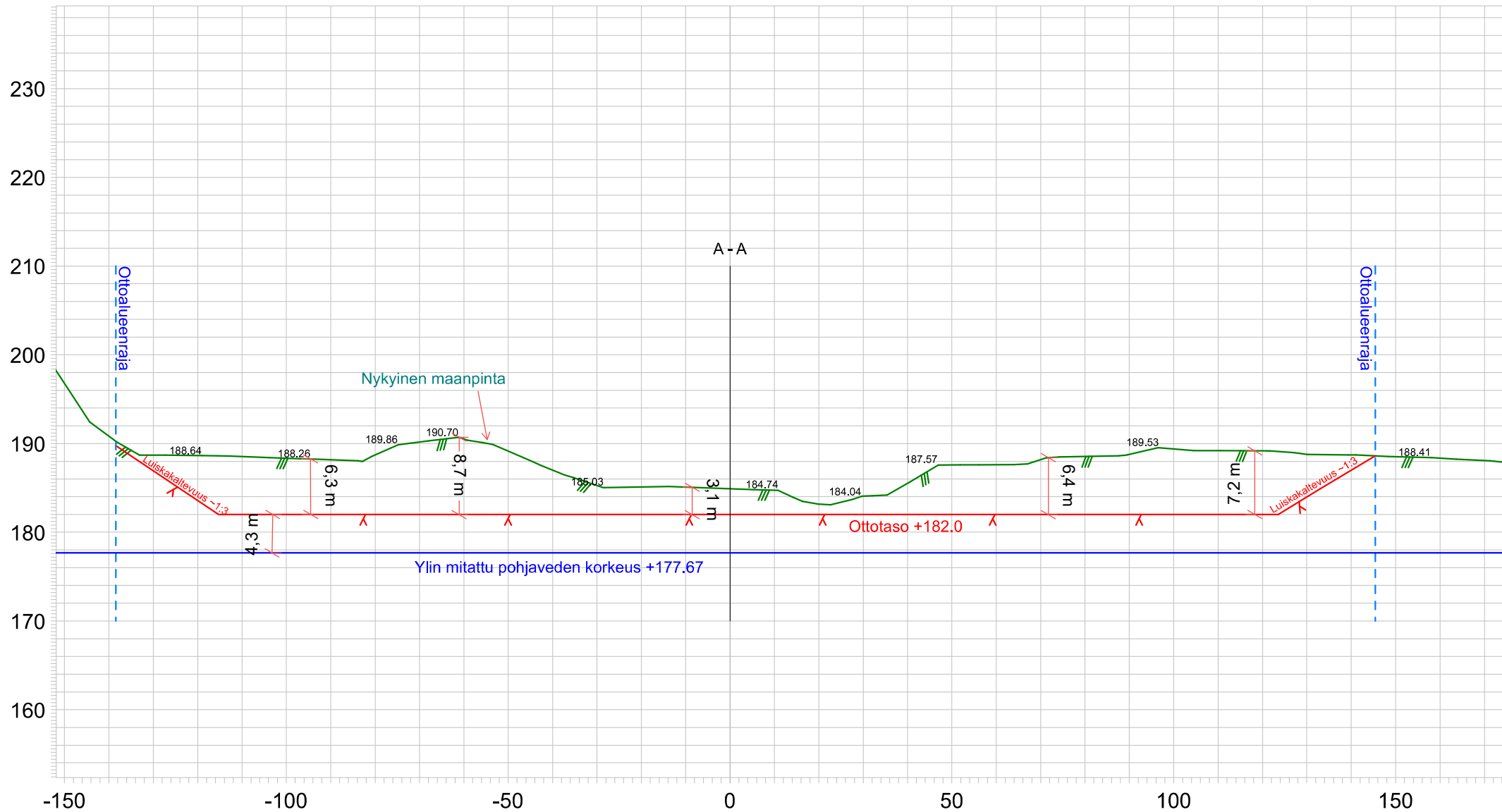
Maanrakennus Matti Kelloniemi Oy

Rovaniemi - Hautainmaa  
Hautainmaan 2 ottoalue

Poikkileikkaus **A - A**

Mittakaava **1:1200/1:600**

Päiväys **23.10.2024**



M. Huuskonen  
Suunnittelija

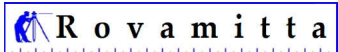
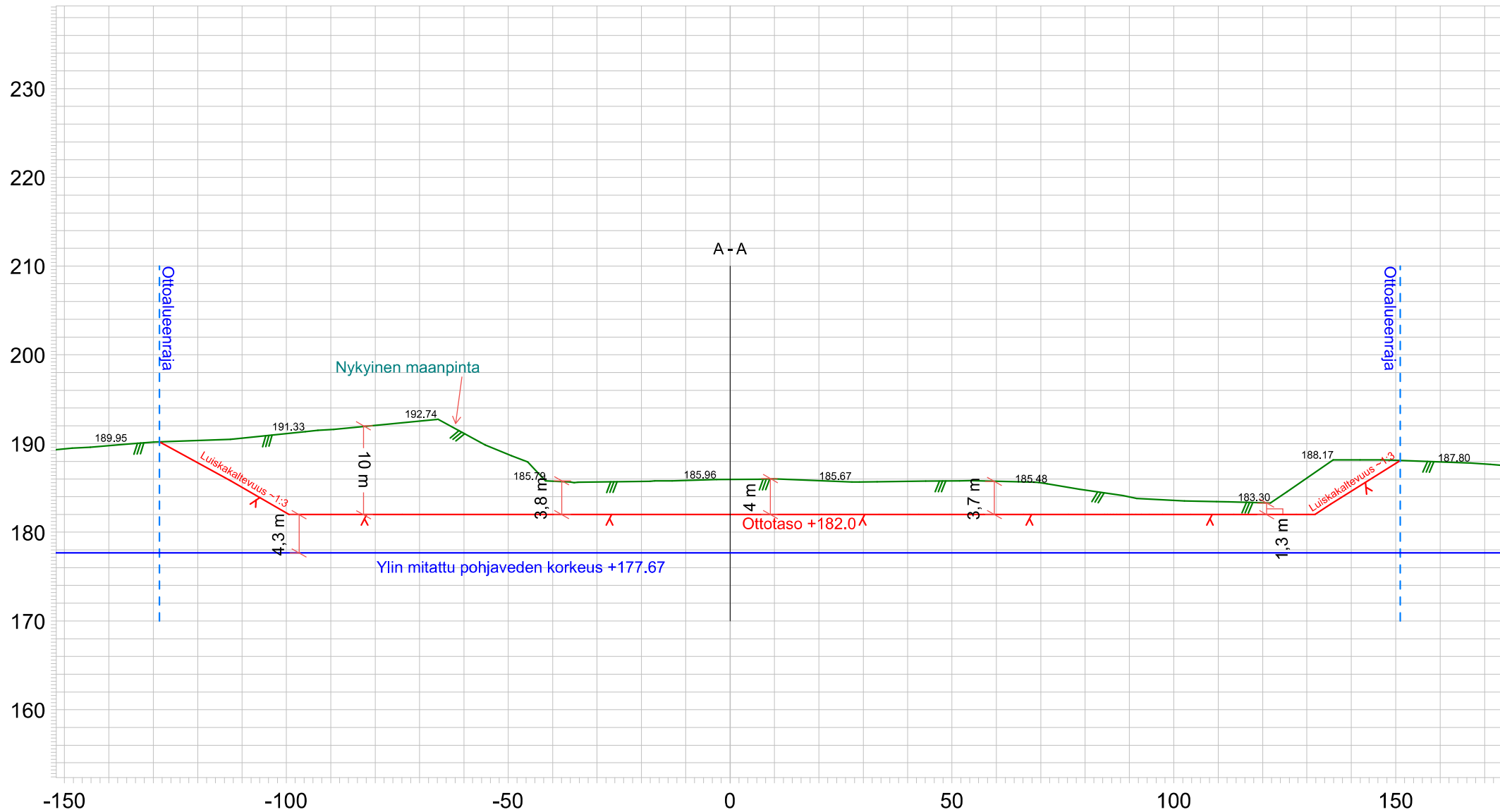
Maanrakennus Matti Kelloniemi Oy

Rovaniemi - Hautainmaa  
Hautainmaan 2 ottoalue

Poikkileikkaus **B - B**

Mittakaava **1:1200/1:600**

Päiväys **23.10.2024**



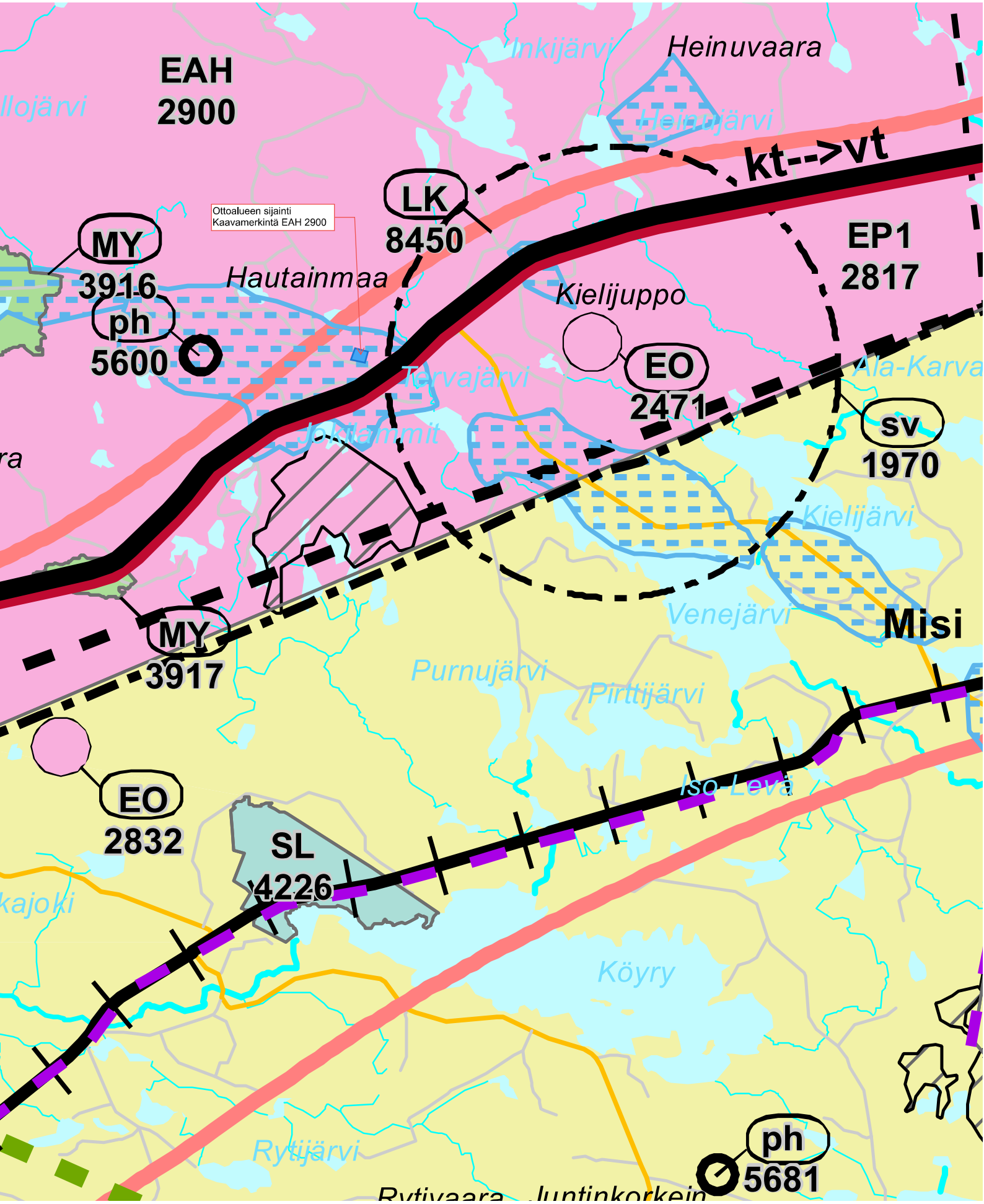
M. Huuskonen  
Suunnittelija

Maanrakennus Matti Kelloniemi Oy

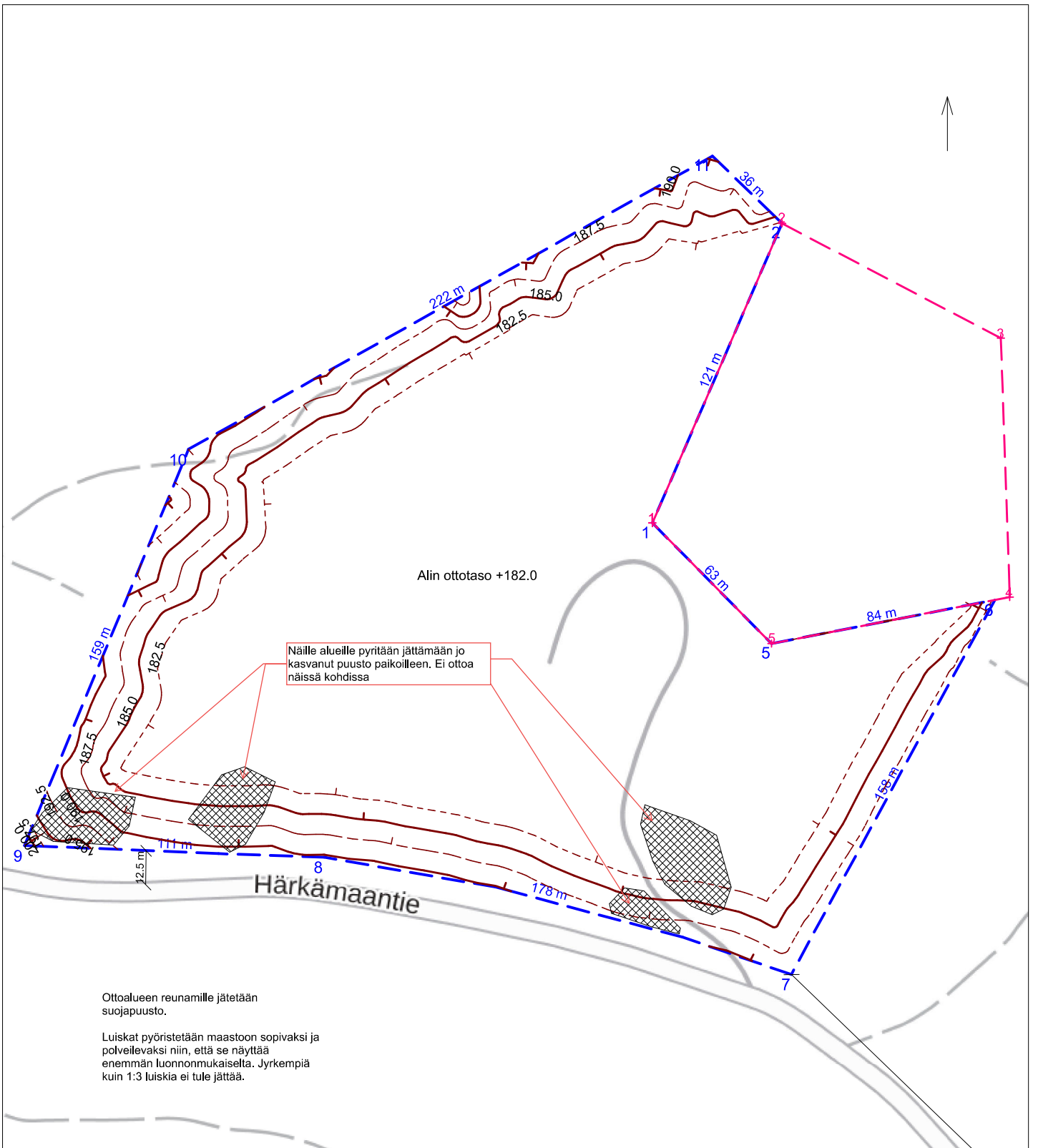
Rovaniemi - Hautainmaa  
Hautainmaan 2 ottoalue

Poikkileikkaus **C - C**  
Mittakaava **1:1200/1:600**  
Päiväys **23.10.2024**









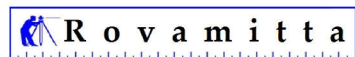
Maanrakennusliike Matti Kelloniemi Oy

Maisemointisuunnitelma

Misi

Rovaniemi

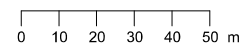
Maanmittauslaitoksen Maastotietokannan 10/2024 aineistoa



Suunnittelija  
M. Huuskonen

Koordinaatisto

TM35FIN  
N2000



Mittakaava 1:2000  
Päiväys 23.10.2024

Suunnitelma liittyy maa-ainesten ottamislupaan Ympäristölupaan 

## 1. LUPATIEDOT

Ympäristöluvan tai maa-ainesten ottamisluvan hakijan nimi Matti Kelloniemi Oy		
Ottamisalueen nimi Hautainmaa 2 ottoalue		
Kunta Rovaniemi	Kylä Misi	Tilan RN:o 698-893-14-1 ROVANIEMEN VALTIONMAA
Ottamisalueen pinta-ala N. 5,5 ha		
Luvan viimeinen voimassaolopäivä luvan myöntämisestä 10 vuotta		
Otettava maa-aines	Ottamismäärä (m <sup>3</sup> -ktr)	
Kalliokiviaines (murske, louhe)		
Rakennus- ja muu luonnonkivi		
Sora ja hiekka	180 000	
Moreeni		
Multa tai savi		

## 2. KAIVANNAISJÄTE

Kaivannaisjätteen laji <sup>1</sup>	Arvio kaivannaisjätteen kokonaisuudesta (m <sup>3</sup> -ktr) <sup>2</sup>	Kaivannaisjätteen hyödyntäminen ja käsittely <sup>3</sup>		
		Valitse 1, 2 ja/tai 3	Tarvittaessa yksityiskohtaisempi kuvaus	
Pilaantumaton				
Ei pysyvä maa-aines	Pintamaa	1000	1	Käytetään pintaverhouksissa
	Kannot ja hakkuutähteet			
Pysyvä maa-aines	Kivipöly tai kivituhka			
	Vesiseulonta- ja selkeytyslaitteiden hienoainekset			
	Savi ja siltti			
	Sivukivi			
	Seulontakivet ja lohkareet			
	Muu, mitä?			
Pilaantunut maa-aines	Mitä?			
Kaivannaisjätteitä yhteensä		1000		

A) Tiedot kaivannaisjätteen ympäristövaikutuksista<sup>4</sup>

Esitetty maa-ainesten ottamissuunnitelmassa.

Kaivannaisjäte käytetään mahdollisuuksien mukaan maisemoinnissa. Tähän kelpaamattomat kaivannaisjätteet toimitetaan maankaatopaikalle.

B) Ympäristön pilaantumisen sekä muiden vaikutusten ehkäisemiseksi toteutettavat toimet toiminnan aikana ja sen päätyttyä<sup>5</sup>

Esitetty maa-ainesten ottamissuunnitelmassa.

Silmämääräistä tarkkailua toteutetaan toiminnan aikana. Alueelle hommataan öljynimeytysturvetta

C) Selvitys seurannasta ja tarkkailusta toiminnan aikana ja sen päätyttyä<sup>6</sup>

Esitetty maa-ainesten ottamissuunnitelmassa.

Silmämääräinen tarkkailu. Kuormakirjanpito. Ottotoiminnan päätyttyä tehdään katselmus ympäristöviranomaisen kanssa.

D) Tiedot toiminnan lopettamisesta<sup>7</sup>

Esitetty maa-ainesten ottamissuunnitelmassa.

Ottotoiminnan päättyessä varastoidut kaivannaisjätteet käytetään ottoalueen maisemoimisessa mikäli ne ovat tähän kelpoisia.

### 3. KAIVANNAISJÄTEALUE

E) Selvitys kaivannaisjätteen jätealueesta<sup>8</sup>

Esitetty maa-ainesten ottamissuunnitelmassa.

Jätealueen sijainti ja pinta-ala (ha)

Jätealuetta ei tarvitse erikseen koska kaivannaisjätteet koostuvat kokonaan pintamaista. Läjitysalueen sijainti on esitetty ottosuunnitelmakuvassa.

Jätealueen perustaminen ja hoito

Pintamaat läjitetään alueen reunoille, josta ne käytetään myöhemmin alueen maisemointiin

Jätealueen ympäristö

Selvitys maaperän ja pohjaveden tilasta

Alue sijaitsee pohjavesialueella 12699249 jonka luokitus on 2. muu vedenhankintaan soveltuva pv-alue. Alueella on viereisellä ottoalueella pohjavesiputki josta on mitattu pohjaveden korkeuksia ja otettu pohjavesinäytteitä. Alueelle asennetaan pohjavesiputki näytteen ottoa ja veden korkeuden mittaamista varten.

Jätealueen ympäristövaikutukset ja niiden seuranta

Ei tiedossa olevia mainittavia vaikutuksia

Jätealueen käytöstä poistaminen ja jälkihoito

F) Liitekartta 1:2000-1:10 000, josta käy ilmi kaivannaisjätteen jätealueiden sijainti ja lähiympäristö

Esitetty maa-ainesten ottamissuunnitelmassa

### 4. LISÄTIETOJA

Yhdyshenkilön nimi ja yhteystiedot (osoite, puhelin ja sähköpostiosoite)

Kalle Kelloniemi, Kelloniementie 369, 98100 Kemijärvi p. 040 723 78 09 asiakaspalvelu@mattikello-niemi.fi